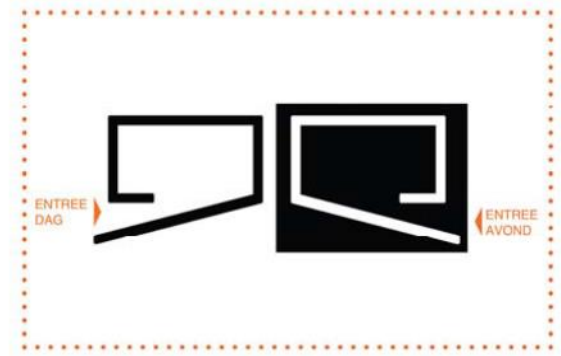


Sportcentrum Zaandam Zuid

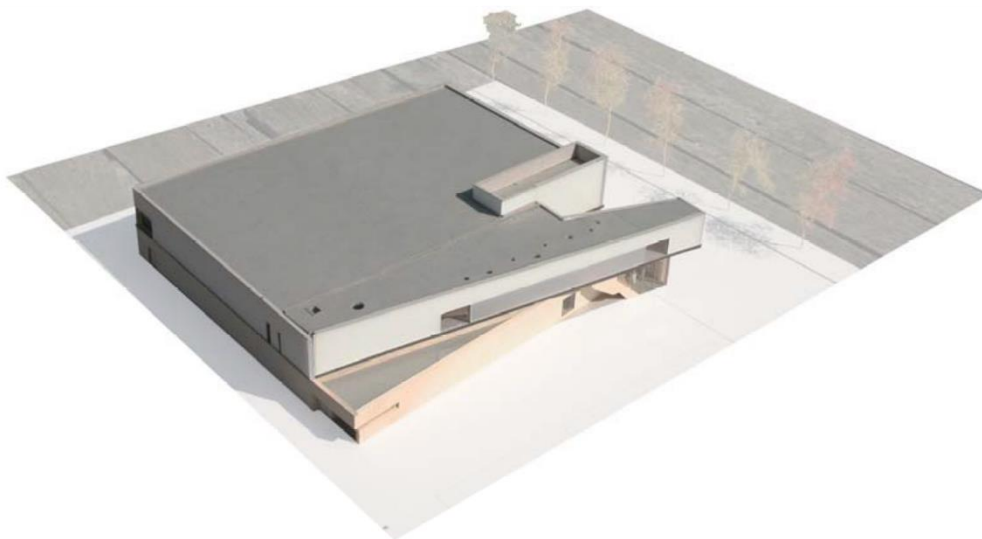


De nieuwbouw van sportcentrum Zaandam – Zuid is gebouwd in de wijk Poelenburg naast de parkzone aan De Weer. Het sportcentrum is gerealiseerd binnen hetzelfde bouwblok als de naastgelegen praktijkscholen Pascal-Zuid en De Faam. Beide gebouwen liggen dan ook aan hetzelfde schoolplein.

De sporthal wordt overdag gebruikt door deze scholen en wordt dan onderverdeeld in drie zaaldelen. en. De dagentree voor de leerlingen ligt dan ook direct aan het schoolplein.

In de avonden en in het weekend daarentegen zal de sporthal worden gebruikt door sport- en buurtverenigingen, die gebruik maken van de horecaruimte met dakterrassen, de vergaderruimte en de tribune voor 300 personen. De avondentree is gericht naar de openbare weg De Weer.

De verandering in het gebruik tussen dag en avond is de basis van het concept. Een nevenentree naar de school en de hoofdentree naar de straat vormde de onderlegger van de ruimtelijke indeling.



De gemeente heeft voor dit project hoge ambities gesteld qua afwerking, uitstraling en duurzaamheid. Bij aanvang heeft de gemeente ons uitgedaagd om te komen met onconventionele voorstellen om dit sportcentrum vorm te geven.

Wij hebben er expliciet voor gekozen om de sporthal niet als 'gesloten doos' te benaderen maar hebben onderzocht op welke wijze dat het gebouw kan worden geopend.

In de sporthal zijn op diverse posities raamopeningen gemaakt. Grote hoge ramen onder het plafond die het noordlicht binnen brengen zijn voor het bewegingsonderwijs van grote toegevoegde waarde. Lage ramen tonen het gebruik van de sporthal naar buiten toe: omstanders zien de voeten van de sporters door de hal rennen, maar sporters worden niet verblind door tegenlicht bij het maken van het winnende doelpunt.

Om op verschillende wijzen de interactie tussen gebouw en omgeving te laten zien is er een buitengevel ontworpen die op een subtiële wijze deze interactie kan bepalen. Een gevel van verticale polycarbonaat panelen is plaatselijk dicht, plaatselijk geperforeerd met gevelopeningen en is plaatselijk vormgegeven als opale dubbele huid.



De horeca, de wachtruimte en sporthal zijn op deze wijze naar de straat en het park geopend, zodat de interne activiteiten zichtbaar worden voor de buurt en hiermee in sociale zin bijdragen aan de leefbaarheid.

De gelaagde gevel zorgt er enerzijds voor dat de gymdocenten in de sporthal en het publiek op de tribune overdag wel een relatie hebben met buiten, qua uitzicht en daglicht, maar dat er geen direct zonlicht binnenvalt dat op andere tijdstippen hinderlijk is voor de sportverenigingen.



Aan de binnenzijde is veel aandacht besteed om te komen tot een hoogwaardige afwerking. Toonaangevend voor de beleving in de sporthal is de toepassing van het houten dak en plafond. Voor sporthal wordt gebruik gemaakt van een staalskelet die het geheel draagt als constructie. Staalconstructie is onmisbaar om dit project te kunnen bouwen

Het houten dak met plafond zoals toegepast is van grote toegevoegde waarde voor de beleving van sporters en publiek. Het perforatiepatroon geeft een genuanceerd beeld aan het enorme plafondvlak en de armaturen zijn in het lijnenspel opgenomen. De continuering van het houten plafond als houten wandafwerking leidt tot een eenduidig beeld. De onderverdeling in drie haldelen is hierbij in dezelfde wandafwerking meegenomen; hiermee is de sporthal integraal ontworpen voor zowel wedstrijdgebruik als schoolgebruik. Het houten dak met plafond is een integrale oplossing en voorziet in de volgende functies: constructief dragend, geluidsabsorptie met perforaties, verlichting en esthetisch qua afwerking.



Aan de binnenzijde in de wachtruimte en de horeca is er gezocht naar een interieur dat uitdaagt om te bewegen. Vloerpatronen en kunstwerken brengen de sporters onbewust in beweging, waarmee de warming – up al is begonnen voor de kleedkamers.

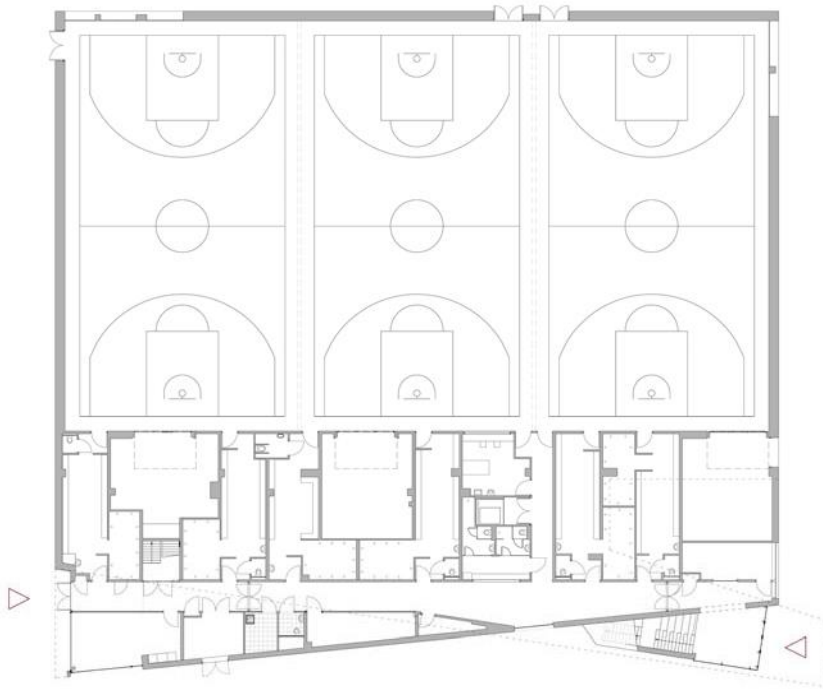


Het concept dat is gebaseerd op het verschil tussen het dag- en avondgebruik was ook de onderlegger voor de gevelindeling.

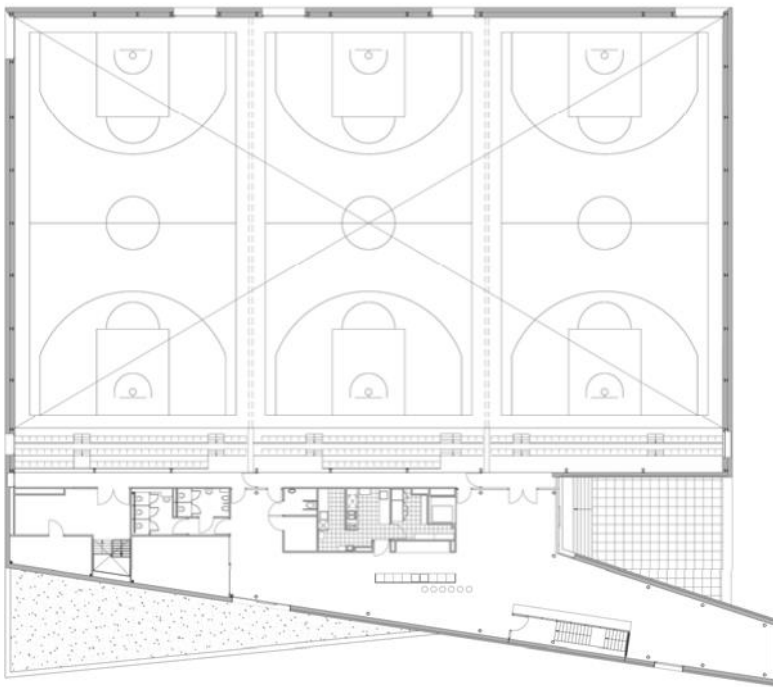
Aan de bovenzijde onthult de polycarbonaat gevel de binnen activiteiten voor de buurt. Aan de onderzijde is een licht gesmoorde steen toegepast die speciaal voor dit project is ontworpen en is voorzien van een verdiept reliëf. Hiermee verkrijgt de gevel een subtiel patroon van beschaduwing dat in contrast staat met de bovengelegen gevel meer neutrale gevel van polycarbonaat.

“Dit nieuwe sportcentrum vormt een uitdrukking van de dynamiek van het sporten en versterkt de positie en betekenis van sport in de huidige samenleving.”





Plattegrond begane grond



Plattegrond verdieping

*Opdrachtgever: gemeente Zaanstad & Projectmanagemen Coresta
Architectenbureau: UArchitects, Misak Terzibasayan & Emile van Vugt
Constructeur: Ingenieursbureau Bolwerk Weekers
E-W adviseur: Beekink Installatieadvies
Annemer: Lokhorst Bouw
Houten dak: Jongenelen
Oplevering: 2015*