

#Snelweg tankstations: van obligate stop tot eyecatcher

zinkinfo ^{09/16}

#Een sexy tankstation?
Met thermisch verzinkt
staal natuurlijk!



#Het materiaal zelf
zichtbaar laten

Zinkinfo Benelux is een organisatie met een duidelijke missie. Zij wil het thermisch verzinken promoten en - in het verlengde hiervan - het aanbrengen van een organische toplaag op thermisch verzinkt staal, ook wel duplexstelsysteem genoemd.

Thermisch verzinken is veruit de meest doelmatige en duurzame vorm van corrosiepreventie van staal.

Zinkinfo Benelux is ontstaan uit de fusie tussen SDV (Stichting Doelmatig Verzinken) en ProGalva, haar Belgische tegenhanger. Zinkinfo Benelux richt zich hierbij tot verschillende doelgroepen: opdrachtgevers, architecten, ingenieurs, staalbouwers, overheden en onderwijs.

Ze baseert haar werking op vier pijlers:

- Marketing & communicatie
- Kennisoverdracht
- Keuringen en inspecties van thermisch verzinkt staal en/of duplexsystemen
- Europese samenwerking

#In deze editie

#Nieuwe tankstations
langs de E17

**Nazareth en
Kruishoutem (B)**

#Extra opvallen

Total tankstations

#Meer Total-projecten

**Arnhem, Winksele en
Mont-Saint-Jean**

Colofon

UITGAVE VAN
Zinkinfo Benelux
Smederijstraat 2

Postbus 3196
4800 DD Breda
Nederland

T +31 (0)76 531 77 44
E info@zinkinfobenelux.com

www.zinkinfobenelux.com

TEKST
Maité Thijssen

FOTOGRAFIE
OMGEVING
Maité Thijssen

CONCEPT EN REALISATIE
www.conquest.nl



#Geachte Lezer,



Bij de keuze van projecten voor ons magazine vinden we het belangrijk dat we de lezers geregeld toepassingen tonen van thermisch verzinkt staal die in het dagelijks straatbeeld voorkomen. Een typisch voorbeeld zijn tankstations: behalve voor wie autoloos door het leven gaat zijn het plaatsen waar mensen wel eens vaker halt houden.

De laatste jaren doen de grote spelers in deze sector inspanningen om de obligate tankstop wat aangener te maken voor de automobilist. Zowel de omgeving als de gebouwen krijgen veel meer aandacht dan vroeger. Bedrijven als Total geven architecten de nodige creatieve vrijheid om van hun tankstations aangename stopplaatsen te maken.

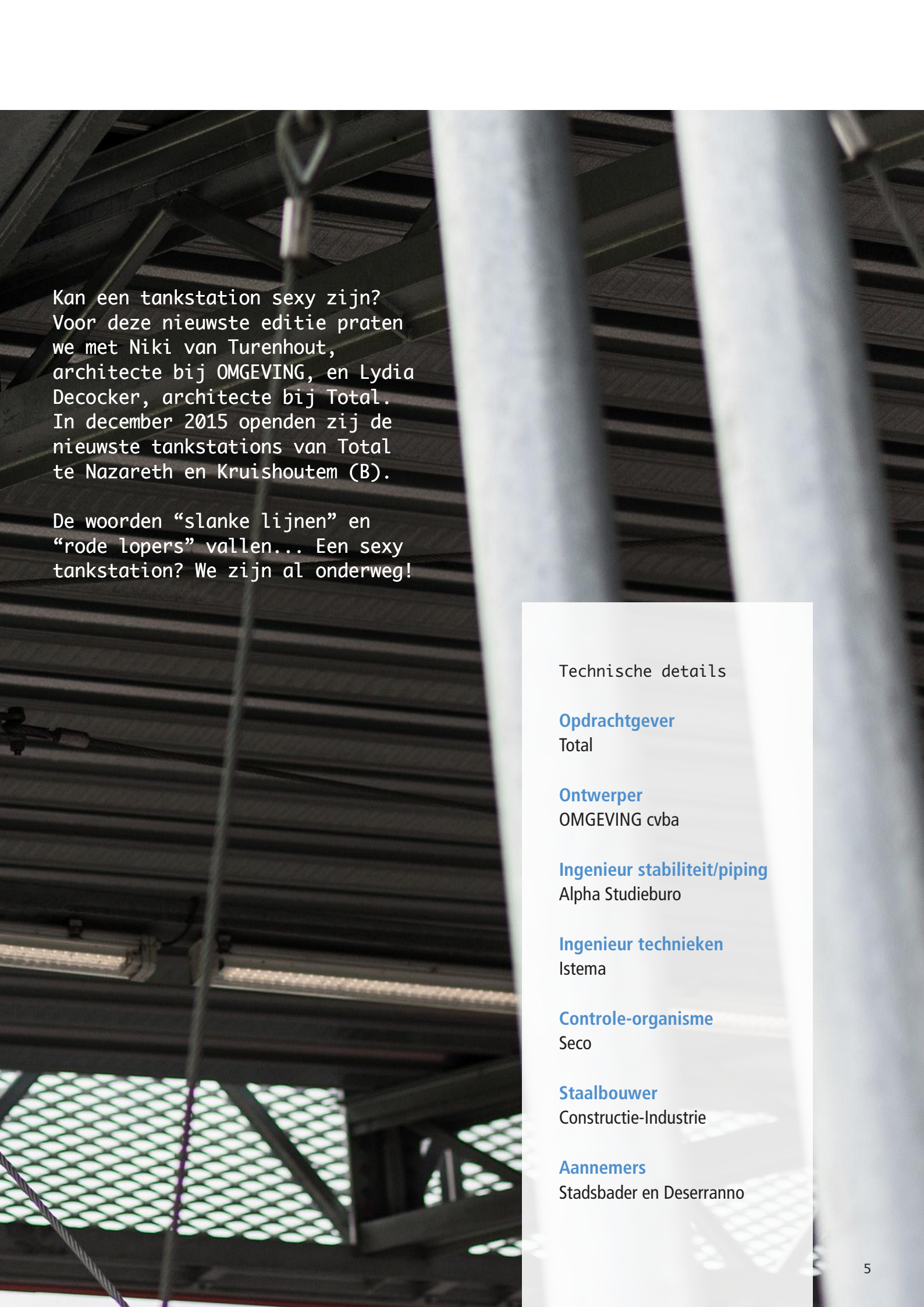
Ze beseffen dat het rendement van een station de hoogte in gaat wanneer ze erin slagen de reiziger een aangename beleving te bezorgen met een bovengemiddeld comfort, of hij nu stopt om te tanken of om een hapje te eten. Lichte, heldere luifels boven de tankplaats, eenvoudige en duidelijke circulatielijnen en gebouwen die niet langer als een betonnen doos zijn neergeploft in de omgeving zijn hierbij een grote hulp. Onderhoudsvriendelijkheid en duurzaamheid zijn hierbij vaak bepalend bij de keuze van materialen en corrosiewering. Het spreekt vanzelf dat thermisch verzinken op beide vlakken hoog scoort.

Veel leesplezier!

Bruno Dursin
Directeur Zinkinfo Benelux

#Interview Niki van Turenhout





Kan een tankstation sexy zijn?
Voor deze nieuwste editie praten
we met Niki van Turenhout,
architecte bij OMGEVING, en Lydia
Decocker, architecte bij Total.
In december 2015 openden zij de
nieuwste tankstations van Total
te Nazareth en Kruishoutem (B).

De woorden “slanke lijnen” en
“rode lopers” vallen... Een sexy
tankstation? We zijn al onderweg!

Technische details

Opdrachtgever

Total

Ontwerper

OMGEVING cvba

Ingenieur stabiliteit/piping

Alpha Studieburo

Ingenieur technieken

Istema

Controle-organisme

Seco

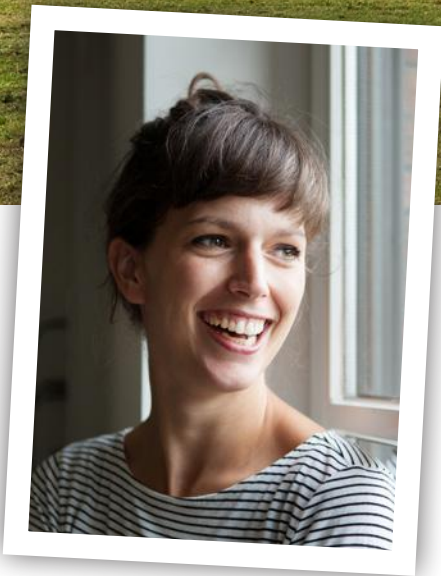
Staalbouwer

Constructie-Industrie

Aannemers

Stadsbader en Deserranno

#Interview Niki van Turenhout



De nieuwe tankstations bevinden zich op de autosnelweg E17, vlak tegenover elkaar, richting Kortrijk en richting Gent. In België wordt gewerkt met langdurige concessies van de overheid voor het uitbaten van tankstations. Het voorstel van Total voor het bouwen en uitbaten van twee nieuwe dienstzones met tankstation te Nazareth en een vrachtwagenparking te Kruishoutem kwam duidelijk als beste uit de bus, waardoor aan haar de twintigjarige concessie werd verleend. OMGEVING stond in voor het ontwerp van beide dienstzones en de vrachtwagenparking, zowel in de wedstrijdphase, als voor de realisatie.



Niki: "Ik was verantwoordelijk voor de werfopvolging en uitvoering, in nauwe samenwerking met Lydia Decocker. Een strikte opvolging door meerdere personen is echt nodig, want er zijn verschillende partijen die mee geïntegreerd dienen te worden, zoals winkels, eetgelegenheden, sanitair, et cetera..."

Allemaal hebben ze een eigen eisenpakket, zowel op technisch als op esthetisch vlak. Dit alles moet gecombineerd worden en toch overzichtelijk blijven. We praten ook over vier stations: twee op de E17 te Nazareth en twee vrachtwagenparkings te Kruishoutem. Een groot project!"

#Interview Niki van Turenhout

“Wij hebben getracht om van dit gebouw een kantelpunt tussen twee werelden te maken”



"Wanneer het Vlaams Gewest een concessie toewijst", vervolgt Niki, "zijn er heel wat vereisten, waaronder het architecturaal concept en de inplanting in de omgeving. Een tankstation is eigenlijk totaal niet sexy, maar dat was nu net onze uitdaging!"

Achter de snelweg liggen akkers. Wij hebben getracht om van dit gebouw een

kantelpunt tussen twee werelden te maken. Aan de ene kant de voorbijrazende drukte, aan de andere kant de natuur. Alle openbare functies liggen daarom aan de achterzijde van het gebouw met zicht op groen. De kern van het ontwerp is de bezoekers een moment van rust te bieden en — naar mijn mening — zijn we daar echt in geslaagd."

#Interview Niki van Turenhout



"Vormelijk kozen we voor een staalstructuur met geprofileerde staalplaat en grote glaspertijen. Een horizontaal kader verbindt het gebouw met de benzinepompen en geeft structuur. De gekleurde asfaltering vormt een rode looper die de bezoekers veilig van punt a naar punt b loodst.

Het kader is vervaardigd uit staal en thermisch verzinken was evident. Zo is het bestand tegen weer en wind. Een beslissing die we in samenspraak met Total namen. We wilden echt het materiaal zélf zichtbaar laten. Door het stekmetaal blijven het vakwerk en de structuur te zien en wordt het geheel erg licht."



“Door het strekmetaal
blijven het vakwerk en
de structuur te zien”

#Interview Niki van Turenhout

“Het is een grote overspanning en we hebben daar de limiet van de constructie gezocht”



Niki tot slot: "De luifel loopt helemaal door. Bij het gebouw zit hij vast, maar ter hoogte van de benzinepompen en de parking komt het kader los te staan op heel fijne kolommen. Het is een grote overspanning en we hebben daar de limiet van de constructie gezocht. De langste overspanning van het vakwerk in de luifelboord is bijna 30 meter. Het resultaat oogt erg slank, opmerkelijk voor zo'n grote afstand.

Voor tankstations langs autosnelwegen worden de gebouwen in beide richtingen vaak gespiegeld. In dit specifieke geval was dat praktisch onmogelijk. Het hotel van Van der Valk langs de ene kant heeft een restaurant. Hierdoor was het niet toegestaan om een tweede restaurant te hebben op dezelfde site. Daarom hebben we er ook twee unieke gebouwen van gemaakt."

#Interview Niki van Turenhout



Grondplannen Kruishoutem



Grondplannen Nazareth



Details tankstations E17

Nazareth richting Gent

Oppervlakte site: 51.033m²

Oppervlakte gebouw: 1.760m²

Nazareth richting Kortrijk

Oppervlakte site: 44.332m²

Oppervlakte gebouw: 1.020m²

#Interview Lydia Decocker



Concept:
**Autosnelwegstations
vallen extra op**





TOTAL

Lydia Decocker is architect bij Total en verantwoordelijk voor alle ontwerpen in de Benelux.

Het is een vereiste in het lastenboek van het Vlaams Gewest om een architecturaal concept voor te stellen voor autosnelwegstations én, uiteraard, wil je boven de concurrentie uitsteken die ook deelneemt aan de wedstrijd voor het in de wacht slepen van een concessie.

“Uiteraard wil je
boven de concurrentie
uitsteken”



“Total wilde met
deze site
extra opvallen”



Lydia: "Total wilde met deze site extra opvallen, met behoud van de eigen huisstijl qua kleuren en materialen. Je kan momenteel zien dat er een 'omkleuring' is in België. Het rood is grotendeels verdwenen en vervangen door een bruinrijze kleur.

Deze sites zijn concessies voor twintig jaar, maar er wordt gevraagd om flexibel te ontwerpen zodat de site eventueel langer kan dienen met andere functietoepassingen."

#Total Arnhem Schuytgraaf



Architect

Lydia Decocker

Uitvoering

ContrAll Projektrealisatie

Foto's

Paul Drummen, Die Haghe



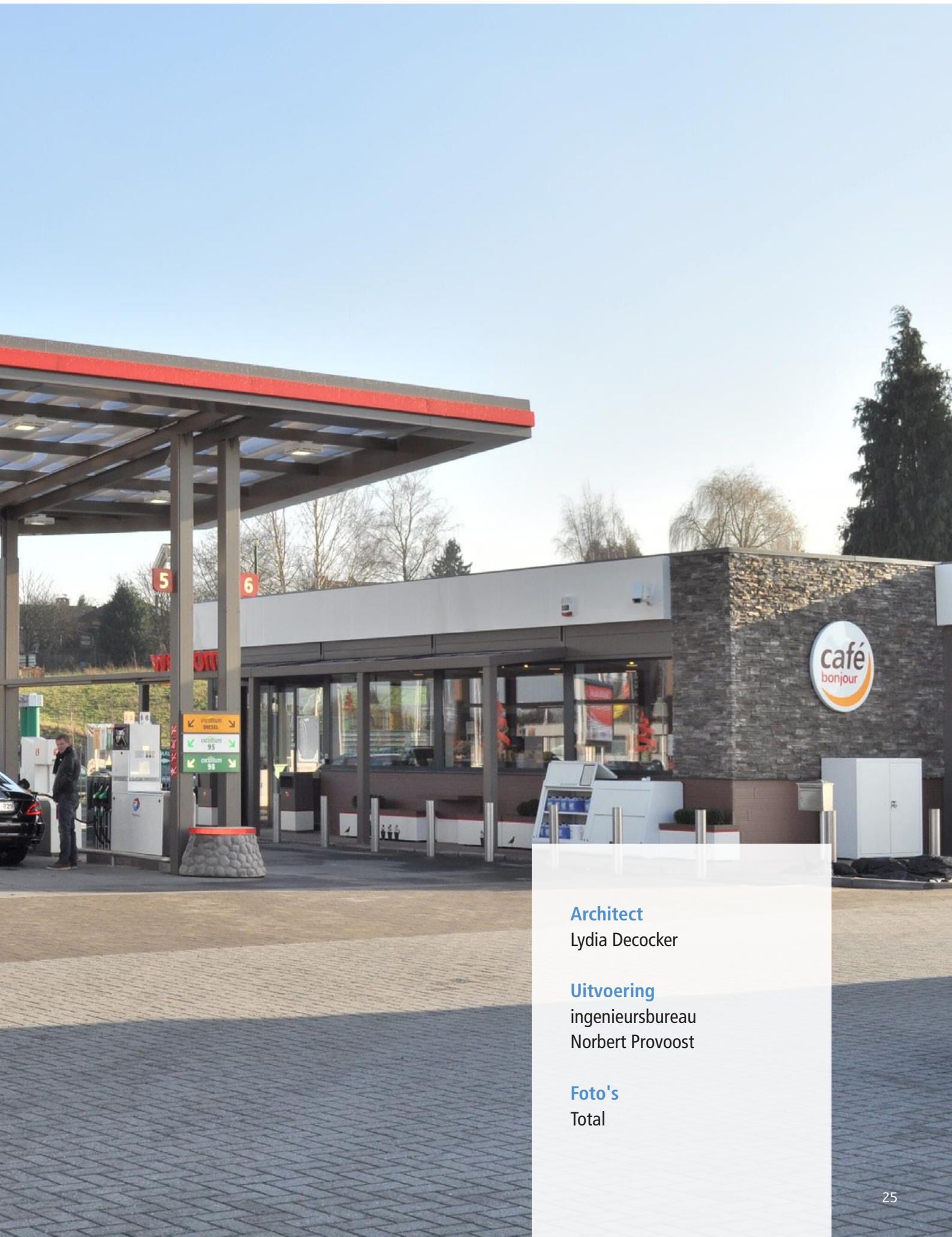
Alle stations worden volledig gebouwd volgens de laatste normen van Total, waarbij de nadruk vooral ligt op de integratie in de omgeving door het gebruik van natuurlijke kleuren.

Zowel voor de luifels, als voor de bekleding van de gebouwen wordt verzinkt staal gebruikt. Voor de gevelbekleding wordt

meestal gekozen voor een combinatie van natuurlijke materialen (Platohout) met glas en staal, allen afzonderlijk demonteerbaar, vervangbaar en recycleerbaar. Het gebruikte kleurenpalet voor de gebouwen en de luifels wordt gekenmerkt door zijn bescheidenheid en verwijzingen naar de natuur. Het rood wordt enkel nog selectief gebruikt om de diensten in het oog te laten springen.

#Total Winksele





Architect

Lydia Decocker

Uitvoering

ingenieursbureau
Norbert Provoost

Foto's

Total

#Total Mont-Saint-Jean



-SAINT-JEAN

Architect

Lydia Decocker

Uitvoering

ingenieursbureau
Norbert Provoost

Foto's

Nicolas Delpart

znk
info
znk

benelux

InfoZinc Benelux ~
La galvanisation à chaud: durable et efficace

Zinkinfo Benelux ~
Thermisch verzinken: duurzaam en doeltreffend

