



Brugbediencentrale Steekterpoort - BKVV architecten

BRUGBEDIENCENTRALE STEEKTERPOORT

Vanuit de bedienentrale worden ruim 30 bruggen in de regio centraal op afstand bediend. Het gaat niet alleen om provinciale bruggen, maar ook om bruggen van gemeentes in de omgeving. Met gebruik van ultramoderne bedieningshard- en software, wordt de doorstroming van weg- en vaarwegverkeer sneller, veiliger en betrouwbaarder.

Het gebouw maakt onderdeel uit van een ecologisch verantwoord ingericht terrein dat een bijzonder publiek karakter heeft. Er is ontworpen volgens het Trias Energetica model aangevuld met de specifieke duurzaamheid methodiek 'ruimtelijk energie ontwerp' van Blok Kats van Veen architecten (BKVV). Het gebouw is energie neutraal met een zeer laag energieverbruik.

De bedienentrale Steekterpoort is gesitueerd op een kruispunt van vaarwegen; van de Gouwe, de Oude Rijn en het Aarkanaal. Vanuit de bedienentrale worden bruggen bediend op verschillende rivieren en kanalen. Het gaat om ophaalbruggen, klapbruggen, basculebruggen en een drietal monumentale hefbruggen. De bedienentrale is gesitueerd naast de meest noordelijke hefbrug over de Gouwe (Hefbrug Gouwesluis) ten oosten van Alphen aan de Rijn.

De bedienentrale is in architectuur verwant aan de hefbrug Gouwesluis en met respectvolle afstand gepositioneerd naast de hefbrug. De verschijningsvorm is stoer, doelmatig en functioneel.

Het gebouw gaat op in het utilitaire landschap. Het gebouw met bijbehorend terrein is van een onderscheidende architectuur op het gebied van duurzaamheid, ecologisch verantwoord bouwen en comfortabel werken. Zowel gebouw als omringend terrein zijn een toonbeeld van ecologisch verantwoord bouwen.

De bedienentrale heeft tien bedienplekken welke samen de 'cockpit' vormen, twee individuele kantoorruimtes, een multifunctionele ruimte voorzien van een pantry welke dienst doet als kantine en vergaderruimte. Tevens is voorzien in de functies parkeren, containeropslag, fietsenberging, botenloods, entree, installatieruimte WTB, installatieruimte TSO, toiletten, werkkast, archiefkamer. Extra opgenomen zijn een lift, oplaadpunten voor elektrische auto's, miva toilet, en ter plaatse van de bedienruimte en bedieninstallatieruimte een computervloer.

De gebouwmaterialen zijn beton, staal, glas, translucente panelen en bamboe. Ook de op maat ontworpen en gemaakte 'specials' voor tafel, bureaubladen, pantry en kastenwand bestaan uit bamboe plaatmateriaal. Daaraan zijn toegevoegd de materialen van de diverse producten voor de losse inrichting. Bijzonder zijn de akoestische wand van de kantine en de lamp boven de kantine/vergadertafel welke door een kunstenaar op maat gemaakt zijn van natuurvilt. Producten zijn zoveel mogelijk gekozen op basis van duurzame materialen en productieprocessen. Er is gezocht naar de juiste balans in duurzaamheid, comfort en uitstraling. Het dak is voorzien van sedum beplanting en PV-cellen.

PROJECT DATA

De opdracht is uitgevoerd door Blok Kats van Veen architecten (B K V V) in samenwerking met Bureau B+B Landschapsarchitecten, Pieters Bouwtechniek Utrecht, en Ingenieursbureau Knipscheer. Gebouwd door Nobel bouwbedrijf.

Project:

Duurzaam Bedieningscentrum Steekterpoort

Status:

Opgeleverd januari 2014.

Opdrachtgever:

Provincie Zuid Holland

Locatie:

Goudse Schouw, Alphen aan den Rijn

Fotografie:

Jeroen Musch

contact:

Blok Kats van Veen architecten (B K V V)

Wilgenweg22b

1031HV Amsterdam

www.bkvv.nl

Dieter Blok

+31(0)204227233

+31(0)617498336

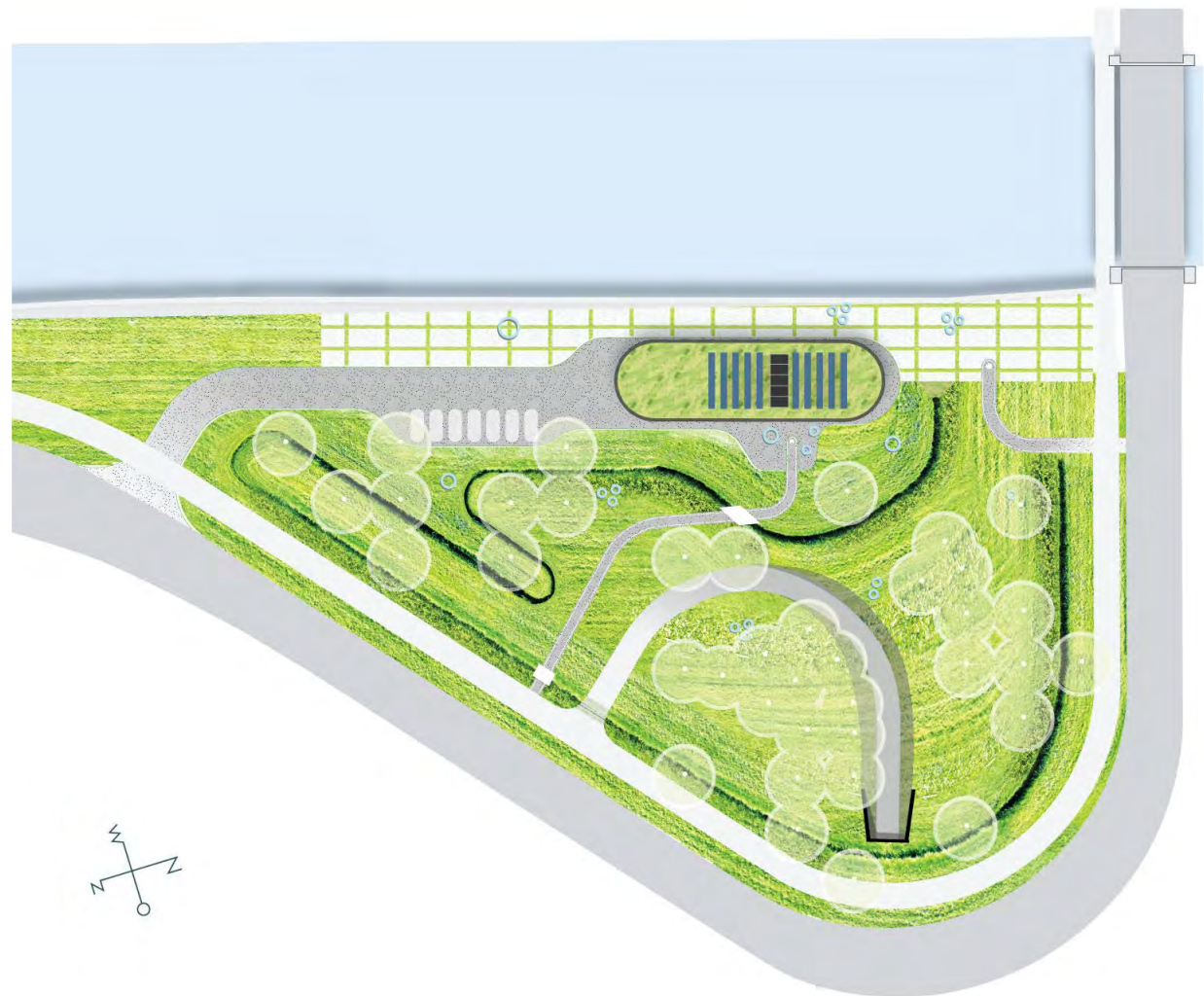
email: dieter@bkvv.nl

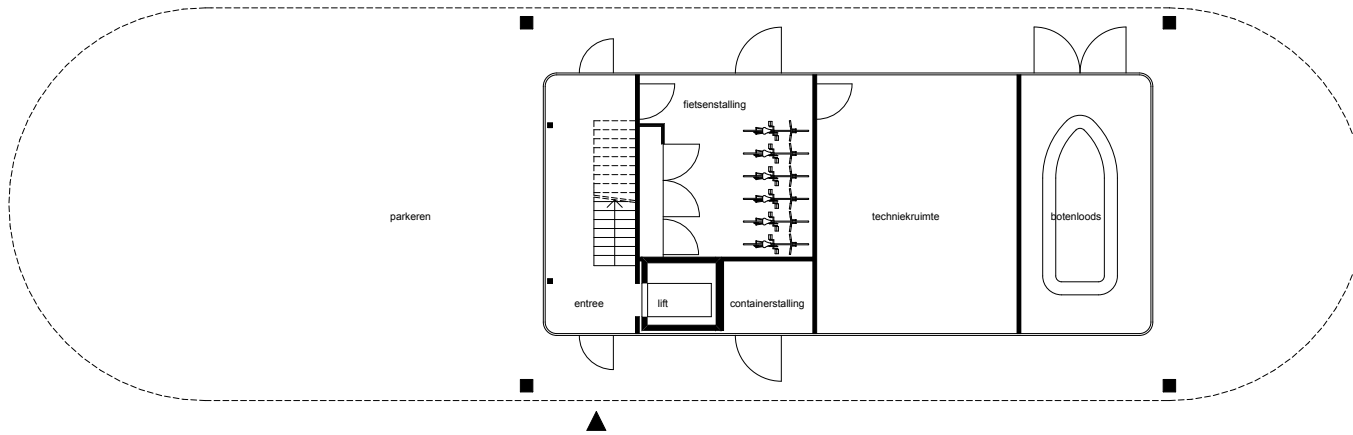
LANDSCHAPSTUIN

De inrichting van het terrein is geïnspireerd op het stoere utilitaire karakter van de Gouwe, de monumentale Gouweluisbrug en het grazige veenweidegebied met sloten en greppels dat Alphen aan de Rijn omringd. De inrichting van het terrein is te typeren als een **landschapstuin** waarbij niet precies duidelijk is waar het landschap eindigt en waar de tuin begint. Aan de oostzijde bestaat het terrein uit een kruidenrijk grasland op een flauwe helling van de Boskoopseweg tot de hoofdentree van het gebouw. Een slingerende greppel verzamelt, buffert en zuivert het omgevingswater en zorgt voor nattere zones met een gevarieerde oeverbeplanting en drogere zones met inheemse bermbeplanting. In het landschap staan verschillende essensoorten (dé karakteristieke boom voor de Gouwezone) met verschillende bladvormen, bloeiwijzen en herfstkleuren.

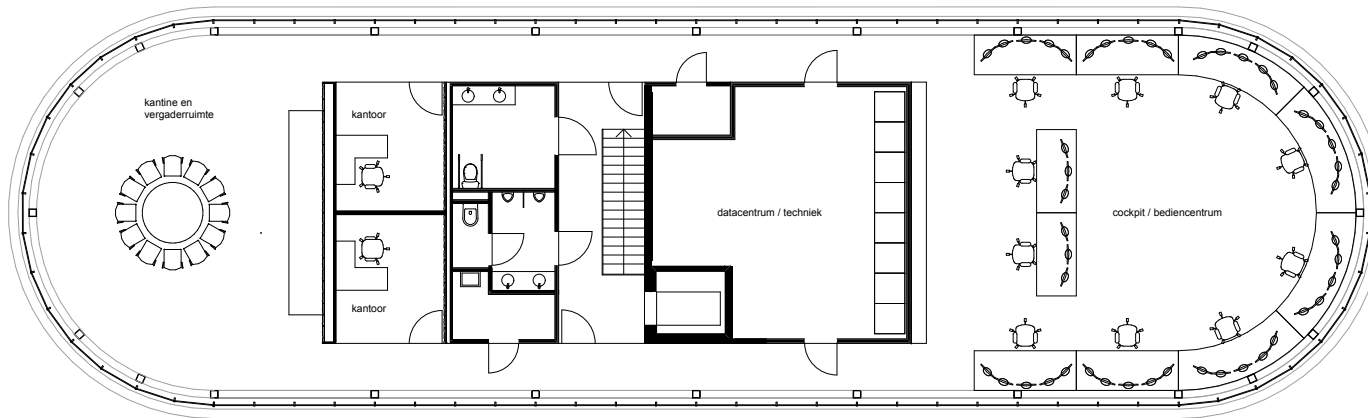
Aan de westzijde staat het bedieningscentrum op een stoere kade van zwarte waterdoorlatende betonsteen en stelconplaten. Parkeren is gesitueerd onder de nieuwbouw en bij het aangrenzende talud en wordt hierdoor aan het zicht onttrokken. De kade is openbaar toegankelijk. Lange banken zijn opgenomen op de kade en in het omringende landschap. Het terrein vormt hierdoor een aangename verblijfsplek voor bewoners van Alphen aan den Rijn en werknemers van de Provincie Zuid-Holland.

De ambities van de Provincie op het gebied van duurzaamheid worden in de terreininrichting doorgezet en overgebracht. Vooral het functioneren van het watersysteem wordt op verschillende plaatsen zichtbaar gemaakt. Het pad van de Boskoopseweg naar de hoofdentree van het centrum loopt door het grasland en kruist met een bruggetje de greppel. Het bestaande fietspad wordt opgenomen in het totaalontwerp. Met de terreininrichting wordt het bedieningscentrum op natuurlijke wijze opgenomen in zijn omgeving. De terreininrichting is soortenrijk, representatief en aantrekkelijk voor mensen en dieren.

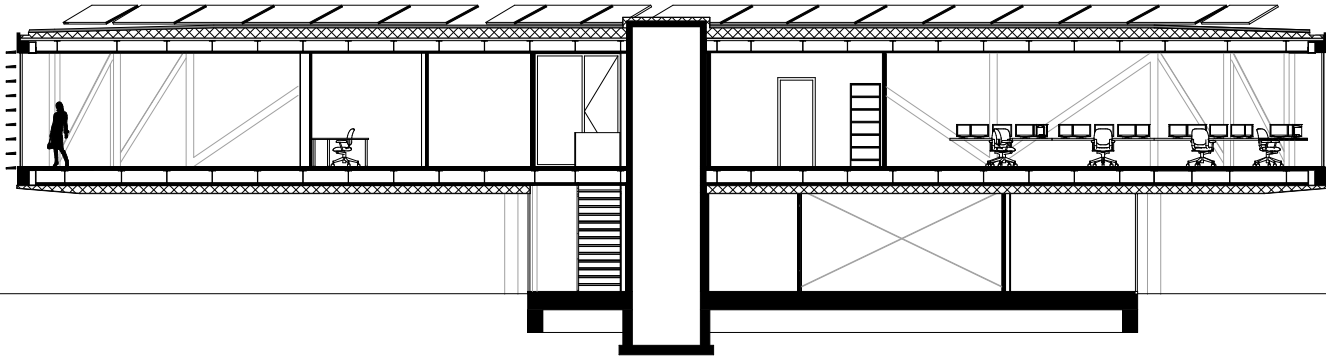




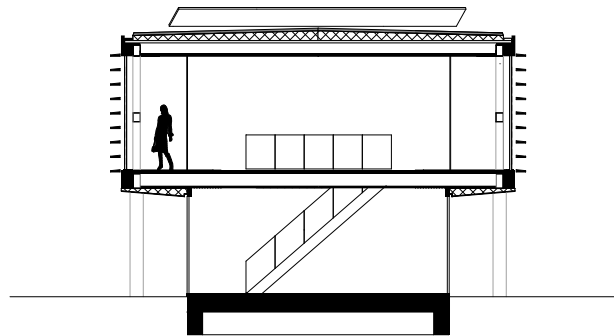
begane grond 1:200



eerste verdieping 1:200



langsdoorsnede 1:200



dwarsdoorsnede 1:200